

**T.C.  
SÖKE  
KAYMAKAMLIĞI  
Söke İlçe Milli Eğitim  
Müdürlüğü**

**SEYDA FIRAT İLKOKULU  
2024-2028 STRATEJİK PLANI**



*Eğitimdir ki bir milleti ya özgür,  
bağımsız, şanlı ve yüce bir toplum halinde yaşatır  
ya da onu köleliğe ve yoksulluğa iter.*

*Mustafa Kemal ATATÜRK*



Kıymetli paydaşlarımız; Stratejik planlama, kamu kurumlarının varlığını daha etkili bir biçimde sürdürebilmesi ve kamu yönetiminin daha etkin, verimli, değişim ve yeniliklere açık bir yapıya kavuşturulabilmesi için temel bir araç niteliği taşımaktadır.

Millî Eğitim Bakanlığı Stratejik Planı ile oluşturulan amaç ve hedefler doğrultusunda, İl ve İlçe Millî Eğitim Müdürlüklerinin eylem planlarına uygun olarak her tür ve kademedeki eğitim kurumları stratejik eylem planlarını oluşturarak geleceklerine yön verecektir.

Çağımız dünyasında yaşanan hızlı gelişmelere paralel olarak eğitimin amaçlarında, yöntemlerinde ve işlevlerinde de değişimin olması vazgeçilmez, ertelenmez ve kaçınılmaz bir zorunluluk haline gelmiştir. Eğitimin her safhasında, gelişime açık, düşünen, yorumlayan, milli ve manevi değerlerine bağlı nitelikli insan yetiştirme hedefine ulaşılabilmesi; belli bir planlamayı gerektirmektedir.

Eğitim kurumları değişime uyum sağlayabilmek için gerekli tedbirleri almak ve geleceği planlamak zorundadır. Okul ve kurumlarımız tüm paydaşlarıyla birlikte bugünkü durumlarını analiz ederek, kaynaklarını etkili ve verimli kullanıp geleceklerini planlamalıdır. Eğitim kurumlarımız daha iyi bir eğitim seviyesine ulaşmak amacıyla; sürekli yenilenmeyi ve kalite kültürünü kendisine ilke edinmeli, insan kaynağını etkili ve verimli hale getirmeli öğrencilerimizin geleceğe güvenle bakabileceği donanımda yetiştirilmelerini sağlamalıdır.

Okul ve kurumlarımız nitelikli, detaylı ve isabetli hedeflerle hazırladıkları stratejik planlarında belirtilen çalışmalarla; gelişme ve kurumsallaşma süreçlerine, çağdaş eğitim ve öğretim uygulamalarının bilimsel yönleriyle başarıyla yürütülmesinde önemli katkılar sağlayacağı inancındayım.

Bu anlamda, 2024-2028 dönemi stratejik plan çalışmasını, planlı kalkınmanın bir gereği olarak görüyor; planın hazırlanmasında emeği geçen Strateji Plan Hazırlama Ekibine ve tüm paydaşlarıma teşekkür ediyorum.

Şerafettin YAPICI  
İlçe Millî Eğitim Müdürü



Değerli paydaşlarımız,

Seyda Fırat İlkokulu Müdürlüğü 2015-2019 Stratejik Planı yenilenerek 2024-2028 yıllarını kapsayacak şekilde yeniden hazırlanmıştır. Seyda Fırat İlkokulu Müdürlüğü olarak tüm paydaşlarımızın eğitim hizmetlerinden en üst düzeyde faydalanabilmeleri için hedefler belirlenmiş ve stratejiler tespit edilmiştir. Önceki plan döneminde olduğu gibi 2019-2023 Stratejik Plan döneminde de çalışmalarımıza devam edeceğiz. Büyük önder Atatürk'ün izinde hem çağa uyum sağlamış hem de çağı yönlendiren öğrenciler yetiştirmek hedefimizle, geleceğimizin teminatı olan öğrencilerimizi öncelikle sosyal donanımı yüksek, iletişim gücü kuvvetli, düşünce ufku ve yenilikçi ruhu açık, kendisini kolaylıkla ifade edebilen, Türkiye Cumhuriyeti'nin varlığını güçlendiren bireyler olmaları yolunda öğretmenlerimiz ve idarecilerimizle özverili bir şekilde tam zamanlı olarak çalışmaktayız. Buldukları her ortamda çevresindekilere ışık tutan, hayata hazır, hayatı aydınlatan, cumhuriyetin gücünün ve sorumluluğunun farkında nesiller yetiştirmeyi ilke edinmiş bulunmaktayız. Stratejik Plan' da belirlenen hedeflerimizi ne ölçüde gerçekleştirdiğimiz, plan dönemi içerisindeki her yıl sonunda gözden geçirilecek ve gerekli revizyonlar yapılacaktır. Planın hazırlanmasında emeği geçen Strateji Yönetim Ekibi'ne, öğretmen, öğrenci ve velilerimize teşekkür ederim. Bu sorumluluğu yüksek yolda yükümüzü paylaşacak olan Müdürlüğümüz paydaşlarına başarılar ve kolaylıklar dilerim.

Burçak AKINCI EKİZTEPE  
Okul Müdürü



**SUNUŞ****İÇİNDEKİLER****TABLolar****ŞEKİLLER****TANIMLAR****GİRİŞ**

|   |           |
|---|-----------|
| <b>1. BÖLÜM: STRATEJİK PLANHAZIRLIK SÜRECİ</b>              | <b>1</b>  |
| A. Strateji Geliştirme Kurulu                               | 1         |
| B. Stratejik Plan Hazırlama Ekibi                           | 1         |
| <b>2. BÖLÜM: DURUMANALİZİ</b>                               | <b>2</b>  |
| A. Kurumsal Tarihçe   | 2         |
| B. Uygulanmakta Olan Stratejik Planın Değerlendirilmesi     | 2         |
| C. Faaliyet Alanları ile Ürün ve Hizmetlerin Belirlenmesi   | 3         |
| D. Paydaş Analizi   | 3         |
| E. Kuruluş İçi Analiz                                       | 10        |
| F. GZFT Analizi   | 12        |
| G. Tespitler ve İhtiyaçların Belirlenmesi                   | 13        |
| <b>3. BÖLÜM: GELECEĞE BAKIŞ</b>                             | <b>14</b> |
| A. Misyon, Vizyon, Temel Değerler                           | 14        |
| B. Stratejik Amaçlar  | 15        |
| C. Stratejik Hedefler, Performans Göstergeleri, Stratejiler | 16        |
| D. Maliyetlendirme  | 21        |
| E. İzleme ve Değerlendirme                                  | 21        |
| <b>EKLER</b>  | <b>22</b> |

**TABLolar****SAYFA**

|  |    |
|--|----|
| Tablo 1: Faaliyet Alanı-Ürün/Hizmet Listesi                    | 3  |
| Tablo 2: Paydaş Tablosu  | 4  |
| Tablo 3: Paydaşların Önceliklendirilmesi                       | 4  |
| Tablo 4: Paydaş Görüşlerinin Alınmasına İlişkin Çalışmalar     | 5  |
| Tablo 5: Okul Yönetici Sayıları                                | 10 |
| Tablo 6: Öğretmen, Öğrenci, Derslik Sayıları                   | 10 |
| Tablo 7: Branş Bazında Öğretmen Norm, Mevcut, İhtiyaç Sayıları | 10 |
| Tablo 8: Yardımcı Personel/Destek Personeli Sayısı             | 10 |
| Tablo 9: Okul Binasının Fiziki Durumu                          | 10 |
| Tablo 10: Teknoloji ve Bilişim Altyapısı                       | 11 |
| Tablo 11: Tahmini Kaynaklar                                    | 11 |
| Tablo 12: GZFT Listesi   | 12 |
| Tablo 13: Tespitler ve İhtiyaçlar                              | 13 |
| Tablo 14: Stratejik Amaçlar, Hedefler                          | 15 |
| Tablo 15: Tahmini Maliyetler                                   | 21 |
| Tablo 16: Strateji Geliştirme Kurulu                           | 22 |
| Tablo 17: Stratejik Planlama Ekibi                             | 21 |

**ŞEKİLLER****SAYFA**

|   |    |
|---|----|
| Şekil 1: Seyda Fırat İlkokulu 2024-2028 Stratejik Plan Hazırlama Modeli | 1  |
| Şekil 2: Yönetici, Öğretmen ve Personel İç Paydaş Anketi Sonuçları A    | 5  |
| Şekil 3: Yönetici, Öğretmen ve Personel İç Paydaş Anketi Sonuçları B    | 6  |
| Şekil 4: Yönetici, Öğretmen ve Personel İç Paydaş Anketi Sonuçları C    | 7  |
| Şekil 5: Öğrenci ve Veli İç Paydaş Anketi Sonuçları A                   | 8  |
| Şekil 6: Öğrenci ve Veli İç Paydaş Anketi Sonuçları B                   | 8  |
| Şekil 7: Öğrenci ve Veli İç Paydaş Anketi Sonuçları C                   | 9  |
| Şekil 8: Stratejik Plan İzleme ve Değerlendirme Modeli                  | 21 |

## TANIMLAR

**Stratejik Plan:** Kamu idarelerinin orta ve uzun vadeli amalarını, temel ilke ve politikalarını, hedef ve önceliklerini, performans ölçütlerini ve bunlara ulaşmak için izlenecek yöntemler ile kaynak dağılımlarını içeren plandır (5018 s. Kamu Mali Yönetimi ve Kontrol Kanunu, Madde 3)

**Stratejik Plan Genelgesi:** 2024-2028 dönemi stratejik plan çalışmalarının başlatılması için Milli Eğitim Bakanlığı Strateji Geliştirme Başkanlığı tarafından hazırlanarak duyurulan 06.10.2022 tarih ve 2022/21 sayılı genelgedir.

**Hazırlık Programı:** 2024-2028 dönemi stratejik plan hazırlık sürecinin aşamalarını, bu aşamalarda gerçekleştirilecek faaliyetleri, bu aşama ve faaliyetlerin tamamlanacağı tarihleri gösteren zaman çizelgesini, kurul ve ekip üyelerinin sayısını ve niteliğini açıklayan programdır.

**Misyon:** Kurumun/kuruluşun var oluş sebebini açıklayan, kurumun/kuruluşun kimlere, hangi amaçla ve hangi alanda hizmet verdiğini yöntemleriyle birlikte açıklayan bildirgedir.

**Vizyon:** Kurumun/kuruluşun ideal geleceğini sembolize eden, plan dönemi sonunda nerede olmak istediğini, nereye varmak istediğini ifade eden bildirgedir.

**Amaç:** Kurumun/kuruluşun plan dönemi sonuna kadar genel olarak elde etmek ve ulaşmak istediği sonucu ifade eder.

**Hedef:** Amaların spesifik (özel) ve nicel verilerle ölçülebilir, gerçekleştirilebilir ve somut şekilde ifade edilmesidir.

**Paydaş:** Kurumla/kuruluşla doğrudan veya dolaylı ilgisi olan, her ne suretle olursa olsun kurumdan etkilenen ve kurumu etkileyen kişi, gurup, kurum ve kuruluşları ifade eder.

**GZFT (SWOT) Analizi:** Kurumun güçlü ve zayıf yönlerinin belirlenmesi, kurum için mevcut fırsatların ve tehditlerin tespit edilmesi amacıyla farklı teknikler kullanılarak yapılan analizdir.

**Faaliyet:** Belirli bir amaca ve hedefe yönelen, başlı başına bir bütünlük oluşturan, yönetilebilir ve maliyetlendirilebilir üretim veya hizmetlerdir.

**Performans Göstergesi (PG):** Stratejik planda hedeflerin ölçülebilirliğini miktar ve zaman boyutuyla ifade eden göstergelerdir.

**Stratejik Plan Değerlendirme Raporu:** İzleme tabloları ile değerlendirme sorularının cevaplarını içeren ve her yıl şubat ayının sonuna kadar hazırlanan rapordur.

## GİRİŞ

|            |  |               |   |
|------------|--|---------------|---|
| İli        | Aydın  | İlçesi:       | Söke  |
| Adres      | Cumhuriyet Mah. Sedef SK. Blok NO: 35 SÖKE / AYDIN | Coğrafi Konum | 37°44'38"N 27°24'37"E   |
| Telefon    | 0256 5181229                                       | Faks:         |   |
| e-Posta    | 717141@meb.k12.tr                                  | Web Adresi    | <a href="https://seydafirat.meb.k12.tr/">https://seydafirat.meb.k12.tr/</a> |
| Kurum Kodu | 717141   | Öğretim Şekli | Tam gün   |

Söke Seyda Fırat İlkokulu'nun 2024-2028 Stratejik Plan hazırlık çalışmaları, Milli Eğitim Bakanlığı Strateji Geliştirme Başkanlığının 06.10.2022 tarih ve 2022/21 sayılı Genelgesi ve hazırlık programı doğrultusunda Aydın İl Milli Eğitim Müdürlüğü'nün hazırladığı İl, İlçe, Okul/Kurum Stratejik Plan Çalışma Takvimine uygun olarak başlatılmıştır. 25 Kasım 2022-30 Aralık 2022 tarihleri arasında Okul Strateji Geliştirme Kurulu ve Stratejik Planlama Ekibi oluşturulmuştur. Stratejik Plan Hazırlama Ekibimiz, Aydın İl Milli Eğitim Müdürlüğü Ar-Ge Biriminin düzenlediği eğitim ve bilgilendirme toplantısına katılmıştır. Hazırlık çalışmalarının tamamlanmasının ardından kurumumuzun stratejik plan hazırlama modeline uygun olarak Durum Analizi çalışmaları yapılmıştır. Bu kapsamda; kurumsal tarihçenin hazırlanması, uygulanmakta olan stratejik planın değerlendirilmesi, faaliyet alanları ve ürün-hizmetlerin değerlendirilmesi, kuruluş içi analiz, GZFT Analizi tamamlanmış, buna göre 2024-2028 stratejik planına temel oluşturacak gelişim alanları belirlenmiştir. Paydaş Analizi çalışmalarının ardından "Kurum İçi Analiz, GZFT Analizi" çalışmaları yapılmış, "Tespit ve İhtiyaçlar" belirlenmiştir. "Durum Analizi" çalışmasından elde edilen sonuçlarla "Geleceğe Bakış" bölümünün hazırlanmıştır. Bu bölümde "Misyon, Vizyon ve Temel Değerler" ile birlikte Müdürlüğümüzün 2024-2028 dönemini kapsayan 5 yıllık süreçte amaçları, hedefleri, performans göstergeleri ve stratejilerine yer verilmiştir. Hedeflerimizi gerçekleştirebilmek için her bir hedefe mahsus olmak üzere 5 yıllık dönem için tahmini maliyet belirlenmiştir. İzleme ve değerlendirme modeli hazırlanarak stratejik plan çalışmaları tamamlanmıştır. Stratejik planımız, incelenmek üzere İl Milli Eğitim Müdürlüğü Ar-Ge Birimine gönderilmiştir. Düzeltme işlemlerinin ardından Söke İlçe Milli Eğitim Müdürlüğü tarafından onaylanan planımız, okulumuzun resmi internet sitesinde kamuoyu ile paylaşılmıştır.



# 1. BÖLÜM: STRATEJİK PLAN HAZIRLIK SÜRECİ

06.10.2022 tarih ve 2022/21 sayılı Genelge ile birlikte hazırlanan MEB 2024-2028 Stratejik Plan Hazırlık Programında belirtilen takvime, usul ve esaslara uygun olarak Okulumuz Strateji Geliştirme Kurulu ve Stratejik Planlama Ekibi oluşturulmuş ve İl Milli Eğitim Müdürlüğü Ar-Ge birimine bilgi verilmiştir.

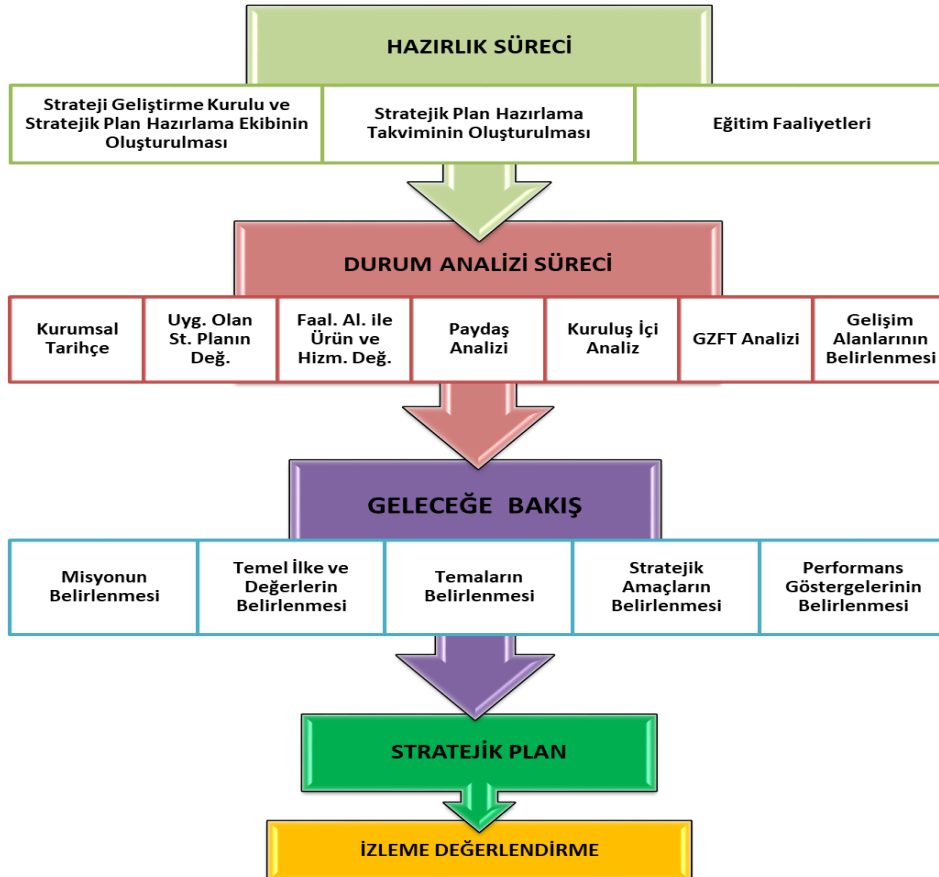
## A. Strateji Geliştirme Kurulu

Okulumuz Strateji Geliştirme Kurulu; Okul Müdürü başkanlığında, okul aile birliği başkanı, 3 gönüllü öğretmen olmak üzere toplam 5 kişiden oluşturulmuştur (Okulumuzda 1 müdür yardımcısı bulunduğu ve stratejik planlama ekibi başkanı olarak görevlendirildiğinden, kurulda müdür yardımcısı yerine 1 öğretmen görevlendirilmiştir) (Tablo 16).

## B. Stratejik Planlama Ekibi

Okulumuz Stratejik Planlama Ekibi; 1 müdür yardımcısı başkanlığında, 3 gönüllü öğretmen üye ile 1 gönüllü veli üye olmak üzere toplam 5 kişiden oluşturulmuştur (Tablo 17).

Şekil 1. Seyda Fırat İlkokulu Stratejik Plan Hazırlama Modeli



## 2. BÖLÜM: DURUM ANALİZİ

### A. Kurumsal Tarihçe

Okulumuz Söke İlçesi Cumhuriyet Mahallesi'ndedir. Arsası 3901 m2 olup tapunun 414 ada 191 numaralı parselinde kayıtlıdır. Çevresi önce zeytinlikti.1970 yılında merhum Eyüp Hilmi tarafından annesi Seyda Fırat Hanım 'ın anısına 45 milyon lira sarf edilerek yaptırılmıştır.

Bina ortadan girişli dikdörtgen bir plan üzerine oturtulmuş 2 katlı ve 10 dersliklidir.1987 yılında Fen Bilgisi Laboratuvarı açılmıştır.1998 yılında Anasınıfı, 2003 yılında emekli öğretmen Demirhan SAYGI ve eşi tarafından bağışlanan kitaplarla kütüphane açılmıştır.

2003-2004 Eğitim-öğretim yılında Arife Seyda KAYHAN(FIRAT) ve Muzaffer KAYHAN tarafından okul bahçesine anasınıfı, işlik ve öğrenci tuvaletinden oluşan ek bina yaptırılmıştır. Ayrıca bu çalışmalar içerisinde eski binanın bakım, onarım, boyası ile birlikte kalorifer tesisatı yaptırılmıştır.2018 yılında Aydın İl Milli Eğitim Müdürlüğü tarafından okulun çatısı , öğrenci ve öğretmen tuvaletleri yenilenmiştir. Okul içi kapılar deprem yönetmeliğine uygun olarak değiştirilmiştir. Okul binasının yanına kazan dairesi yapılmıştır. 2022 yılında okulumuz Çok Amaçlı Salonu yapılmıştır.

### B. Uygulanmakta Olan Stratejik Planın Değerlendirmesi

Seyda Fırat İlkokulu 2019-2023 Stratejik Planı, 31 Aralık 2023 tarihine kadar 5 yıl süreyle uygulanmıştır. Salgın sebebiyle ülkemiz genelinde uygulanan kısıtlama tedbirleri kapsamında yüz yüze eğitime ara verilmiş, Bakanlığımızın talimatları doğrultusunda çevrimiçi eğitim yapılmıştır. Bu süreçte stratejik planımızda yer alan hedeflerin bazılarını gerçekleştirmek mümkün olmamış, özürsüz devamsızlık oranları gibi yüz yüze eğitime uyarlanmış bazı göstergeler ölçülememiştir. Bunun yanında, çevrimiçi eğitime geçilerek derslerin MEB talimatıyla EBA üzerinden işlenmesi ve öğretmenlerin EBA sistemine kayıtlarının zorunlu olması sebebiyle EBA kullanan öğretmen ve öğrenci oranı göstergeleri 2023 hedefini aşmış, bu göstergenin gerçekleşmesi için başka herhangi bir çalışma yapmaya gerek kalmamıştır. Salgın sürecinde yaşanan değişkenlere rağmen eğitim-öğretim faaliyetlerine ara vermeden devam edilmiştir. Yüz yüze eğitime ara verilmesi nedeniyle öğrencilerimizde ortaya çıkması muhtemel sosyal ve akademik eksiklerin tamamlanması için telafi programları, egzersiz çalışmaları, İlkokullarda Yetiştirme Programı (İYEP) uygulanmıştır. Okulumuzun stratejik planında yer alan çalışmalar, İl ve İlçe Milli Eğitim Müdürlüğü çalışmalarıyla eşgüdümlü olarak gerçekleştirilmiş, 2019-2023 Stratejik Plan süreci tamamlanmıştır.

## C. Faaliyet Alanları ile Ürün ve Hizmetlerin Belirlenmesi

Tablo 1 Faaliyet Alanı-Ürün/Hizmet Listesi

| FAALİYET ALANI                                     | ÜRÜN/HİZMETLER   |
|--|--|
| <b>A- Eğitim-Öğretim Hizmetleri</b>                | <ol style="list-style-type: none"><li>1. Eğitim-öğretim iş ve işlemleri</li><li>2. Ders Dışı Faaliyet İş ve İşlemleri</li><li>3. Özel Eğitim Hizmetleri</li><li>4. Kurum Teknolojik Altyapı Hizmetleri</li><li>5. Anma ve Kutlama Programlarının Yürütülmesi</li><li>6. Sosyal, Kültürel, Sportif Etkinlikler</li><li>7. Öğrenci İşleri (kayıt, nakil, ders programları vb.)</li><li>8. Zümre Toplantılarının Planlanması ve Yürütülmesi</li></ol> |
| <b>B- Stratejik Planlama, Araştırma-Geliştirme</b> | <ol style="list-style-type: none"><li>1. Stratejik Planlama İşlemleri</li><li>2. İhtiyaç Analizleri</li><li>3. Eğitime İlişkin Verilerin Kayıtlanması</li><li>4. Araştırma-Geliştirme Çalışmaları</li><li>5. Projeler Koordinasyon</li><li>6. Eğitimde Kalite Yönetimi Sistemi (EKYS) İşlemleri</li></ol>  |
| <b>C- İnsan Kaynaklarının Gelişimi</b>             | <ol style="list-style-type: none"><li>1. Personel Özlük İşlemleri</li><li>2. Norm Kadro İşlemleri</li><li>3. Hizmet içi Eğitim Faaliyetleri</li></ol>  |
| <b>D- Fiziki ve Mali Destek</b>                    | <ol style="list-style-type: none"><li>1. Okul Güvenliğinin Sağlanması</li><li>2. Ders Kitaplarının Dağıtımı</li><li>3. Taşınır Mal İşlemleri</li><li>4. Taşınır Eğitim İşlemleri</li><li>5. Temizlik, Güvenlik, Isıtma, Aydınlatma Hizmetleri</li><li>6. Evrak Kabul, Yönlendirme ve Dağıtım İşlemleri</li><li>7. Arşiv Hizmetleri</li><li>8. Sivil Savunma İşlemleri</li></ol>  |
| <b>E-Denetim ve Rehberlik</b>                      | <ol style="list-style-type: none"><li>1. Okul/Kurumların Teftiş ve Denetimi</li><li>2. Öğretmenlere Rehberlik ve İşbaşında Yetiştirme Hizmetleri</li><li>3. Ön İnceleme, İnceleme ve Soruşturma Hizmetleri</li></ol>   |
| <b>F-Halkla İlişkiler</b>                          | <ol style="list-style-type: none"><li>1. Bilgi Edinme Başvurularının Cevaplanması</li><li>2. Protokol İş ve İşlemleri</li><li>3. Basın, Halk ve Ziyaretçilerle İlişkiler</li><li>4. Okul-Aile İşbirliği</li></ol>  |

## D. Paydaş Analizi

Kurumumuzun faaliyet alanları dikkate alınarak, kurumumuzun faaliyetlerinden yararlanan, faaliyetlerden doğrudan/dolaylı ve olumlu/olumsuz etkilenen veya kurumumuzun faaliyetlerini etkileyen paydaşlar (kişi, grup veya kurumlar) tespit edilmiştir.

## Paydaşların Tespiti

Tablo 2 Paydaş Tablosu

| Paydaş Adı                       | İç Paydaş | Dış Paydaş |
|----------------------------------|-----------|------------|
| Aydın İl Milli Eğitim Müdürlüğü  |           | √          |
| Söke Kaymakamlığı                |           | √          |
| Söke İlçe Milli Eğitim Müdürlüğü |           | √          |
| Okul Müdürümüz                   | √         |            |
| Öğretmenlerimiz                  | √         |            |
| Öğrencilerimiz                   | √         |            |
| Velilerimiz                      | √         |            |
| Personelimiz                     | √         |            |
| İlçe Emniyet Amirliği            |           | √          |
| İlçe Toplum Sağlığı Merkezi      |           | √          |
| Taşınmalı Eğitim Görevlileri     |           | √          |
| Diğer Eğitim Kurumları           |           | √          |
| Özel Sektör                      |           | √          |
| Sivil Toplum Kuruluşları         |           | √          |
| İlçe Belediye Başkanlığı         |           | √          |
| Mahalle Muhtarlığı               |           | √          |
| Diğer Kurum ve Kuruluşlar        |           | √          |

## Paydaşların Önceliklendirilmesi

Paydaşların önceliklendirilmesi; Kamu İdareleri İçin Stratejik Planlama Kılavuzunda (2021; 3.1 Sürüm) belirtilen Paydaş Etki/Önem Matrisi'nden (Tablo 7) yararlanılarak hazırlanmıştır.

Tablo 3 Paydaşların Önceliklendirilmesi

| PAYDAŞ ADI                                       | İÇ PAYDAŞ | DİŞ PAYDAŞ | ÖNEM DERESESİ | ETKİ DERESESİ | ÖNCELİĞİ |
|--|-----------|------------|---------------|---------------|----------|
| Aydın İl Milli Eğitim Müdürlüğü                  |           | √          | 5             | 5             | 5        |
| Söke Kaymakamlığı                                |           | √          | 5             | 5             | 5        |
| Söke İlçe Milli Eğitim Müdürlüğü                 |           | √          | 5             | 5             | 5        |
| Okul Müdürümüz                                   | √         |            | 5             | 5             | 5        |
| Öğretmenlerimiz                                  | √         |            | 5             | 5             | 5        |
| Öğrencilerimiz                                   | √         |            | 5             | 5             | 5        |
| Velilerimiz                                      | √         |            | 5             | 5             | 5        |
| Personelimiz                                     | √         |            | 5             | 5             | 5        |
| İlçe Emniyet Amirliği                            |           | √          | 3             | 3             | 3        |
| İlçe Toplum Sağlığı Merkezi                      |           | √          | 3             | 3             | 3        |
| Taşınmalı Eğitim Görevlileri                     |           | √          | 3             | 3             | 3        |
| Diğer Eğitim Kurumları                           |           | √          | 2             | 2             | 2        |
| Özel Sektör                                      |           | √          | 2             | 2             | 2        |
| Sivil Toplum Kuruluşları                         |           | √          | 2             | 2             | 2        |
| İlçe Belediye Başkanlığı                         |           | √          | 3             | 3             | 3        |
| Mahalle Muhtarlığı                               |           | √          | 2             | 2             | 2        |
| Diğer Kurum ve Kuruluşlar                        |           | √          | 2             | 2             | 2        |
| Önem Derecesi: 1, 2, 3 gözet; 4,5 birlikte çalış |           |            |               |               |          |
| Etki Derecesi: 1, 2, 3 İzle; 4, 5 bilgilendir    |           |            |               |               |          |
| Önceliği: 5=Tam; 4=Çok; 3=Orta; 2=Az; 1=Hiç      |           |            |               |               |          |

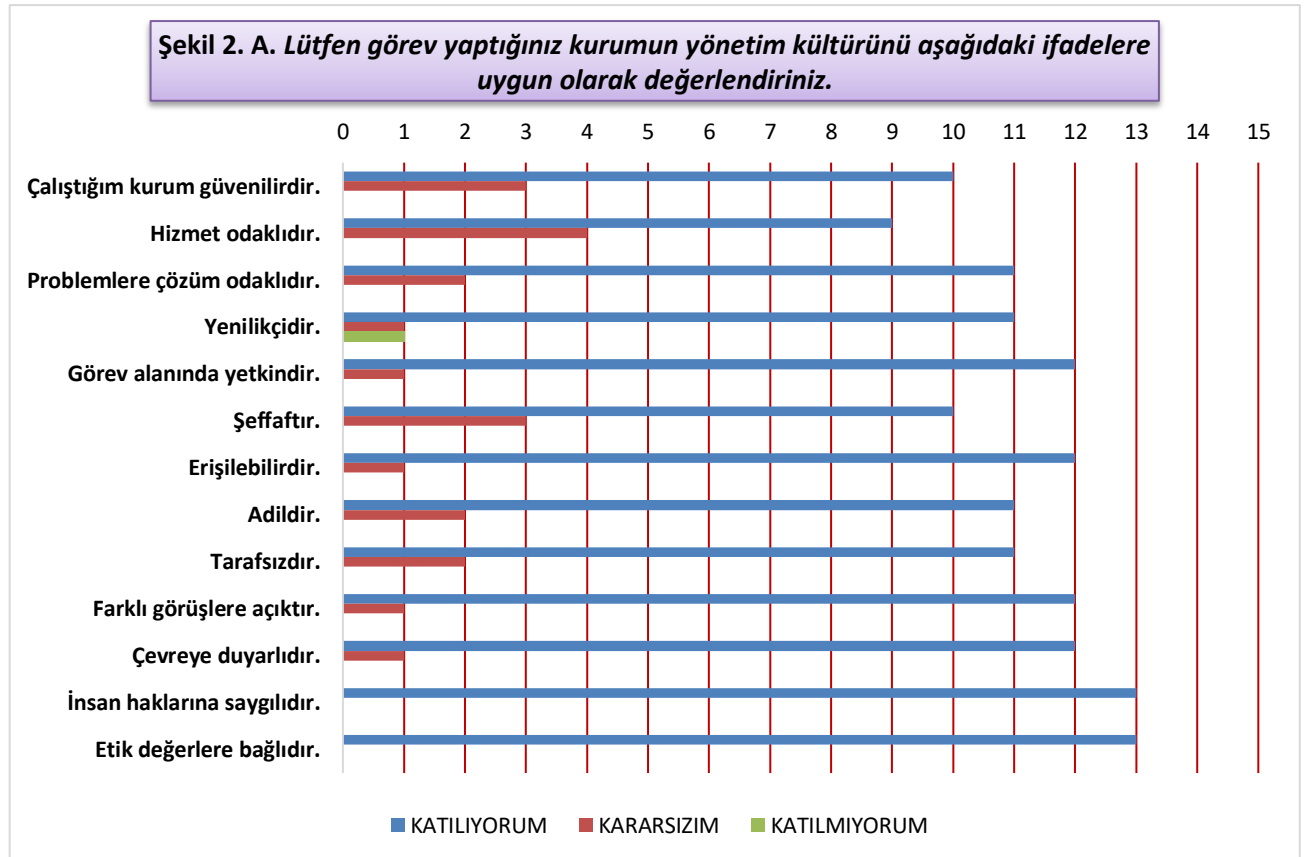
## Paydaş Görüşlerinin Alınması ve Değerlendirilmesi

Durum Analizi çalışmaları kapsamında; Söke İlçe Milli Eğitim Müdürü başta olmak diğer okul ve kurumların yönetici ve öğretmenleri ile yüz yüze görüşmeler, mülakat, toplantı gerçekleştirilerek, dilek ve önerileri alınmıştır. Öğrenci, öğretmen, veli, yönetici ve personelden oluşan iç paydaşlarımızdan ise toplantı ve anket yöntemleri ile görüşleri alınmıştır. Kurumumuzun iç paydaşlarına yönelik yaptığımız anket çalışmasında, Aydın İl Milli Eğitim Müdürlüğü tarafından hazırlanan Yönetici, Öğretmen ve Personel İç Paydaş Anketi ile Öğrenci ve Veli İç Paydaş Anketi soruları kullanılmıştır. Anketlere 74 öğrenci, 10 öğretmen, 1 personel, 2 yönetici ve 86 veli olmak üzere toplam 173 paydaşımız katılmıştır.

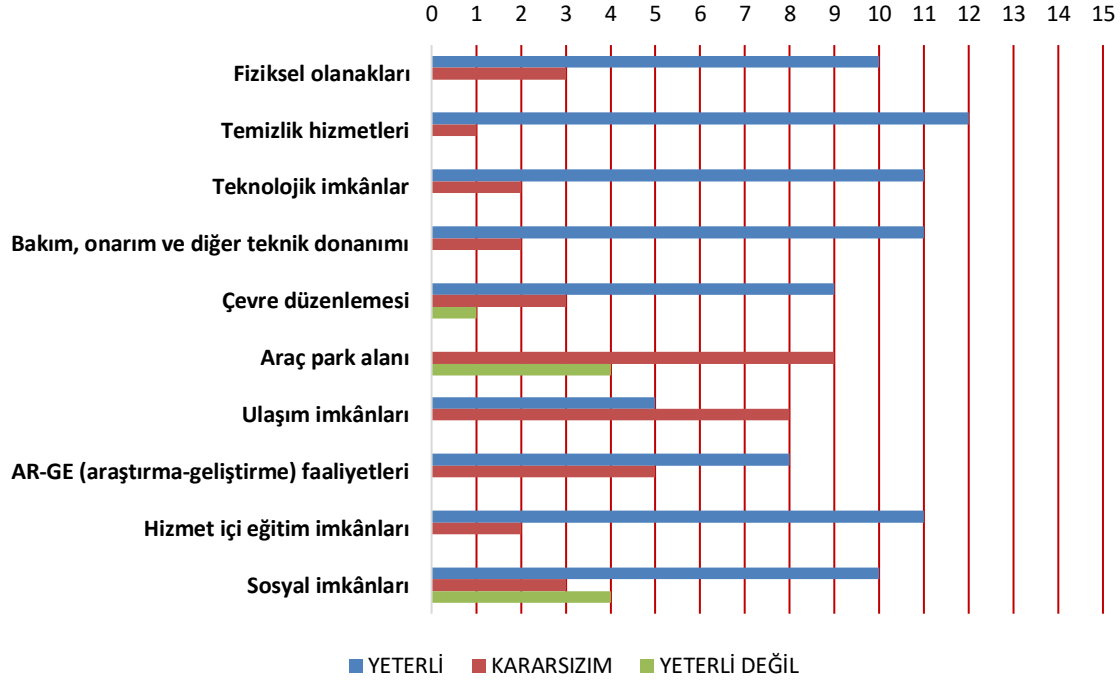
Tablo 4 Paydaş Görüşlerinin Alınmasına İlişkin Çalışmalar

| PAYDAŞ ADI                       | YÖNTEM            | SORUMLU                         | ÇALIŞMA TARİHİ        | RAPORLAMA VE DEĞERLENDİRME SORUMLUSU |
|----------------------------------|-------------------|---------------------------------|-----------------------|--------------------------------------|
| İlçe MEM Yöneticileri            | Mülakat, Toplantı | Strateji Geliştirme Kurulu Bşk. | 01.05.2023-19.05.2023 | S. P. Hazırlama Ekibi                |
| Diğer Eğitim Kurumu Yöneticileri | Mülakat           | Strateji Geliştirme Kurulu Bşk. | 01.05.2023-19.05.2023 | S. P. Hazırlama Ekibi                |
| Öğretmenlerimiz                  | Anket, Toplantı   | S. P. Ekibi                     | 01.05.2023-19.05.2023 | S. P. Hazırlama Ekibi                |
| Öğrencilerimiz                   | Anket             | S. P. Ekibi                     | 01.05.2023-19.05.2023 | S. P. Hazırlama Ekibi                |
| Velilerimiz                      | Anket             | S. P. Ekibi                     | 01.05.2023-19.05.2023 | S. P. Hazırlama Ekibi                |
| Personelimiz                     | Anket, Toplantı   | S. P. Ekibi                     | 01.05.2023-19.05.2023 | S. P. Hazırlama Ekibi                |
| Yöneticilerimiz                  | Anket, Toplantı   | S. P. Ekibi                     | 01.05.2023-19.05.2023 | S. P. Hazırlama Ekibi                |

## Yönetici, Öğretmen ve Personel İç Paydaş Anketi Sonuçları

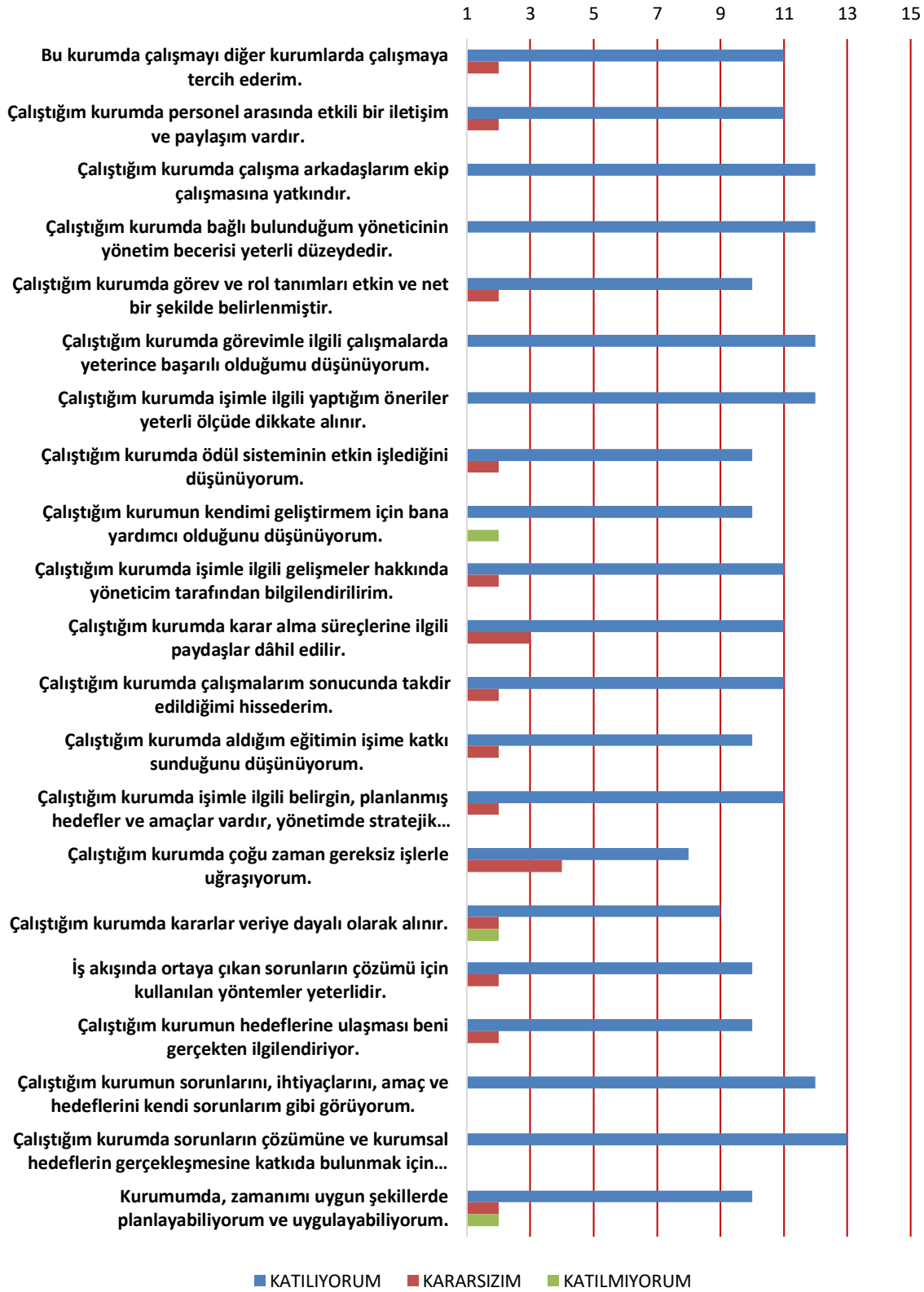


**Şekil 3. B. Lütfen görev yaptığınız kurumu; kurumun fiziki yapısı ve sunduğu olanaklar açısından yeterlilik durumuna göre değerlendiriniz.**



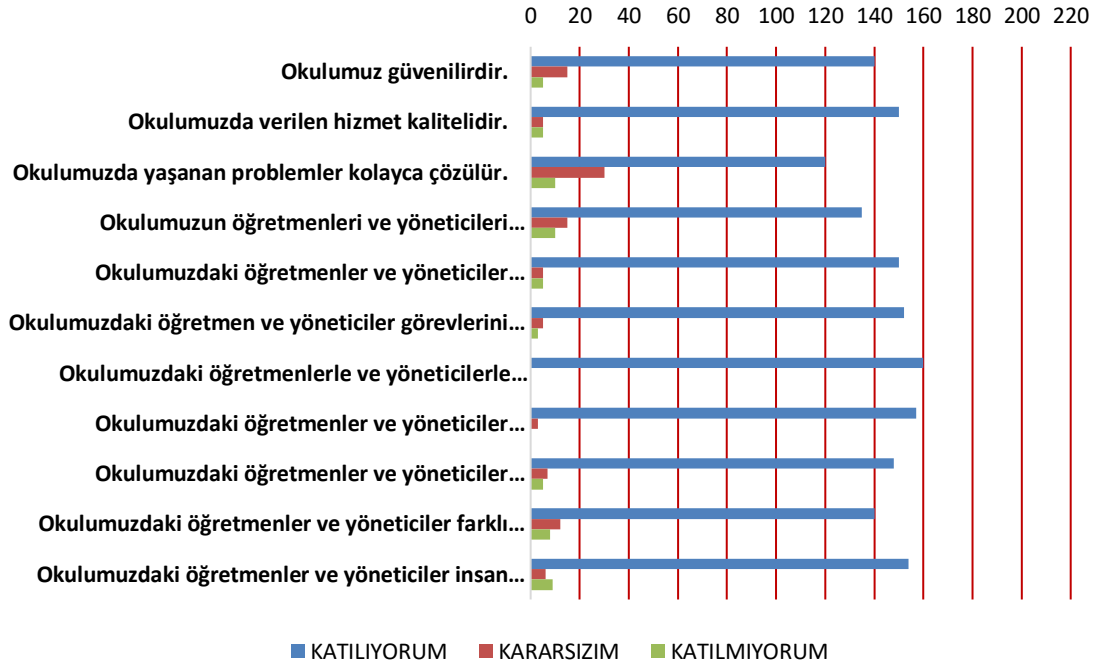


**Şekil 4. C. Lütfen görev yaptığınız kurumu; işbirliği ve iletişim yöntemleri, kişisel ve mesleki gelişim, kurumsal kültürün benimsenmesi gibi faktörler açısından aşağıdaki ifadelere uygun olarak değerlendiriniz.**

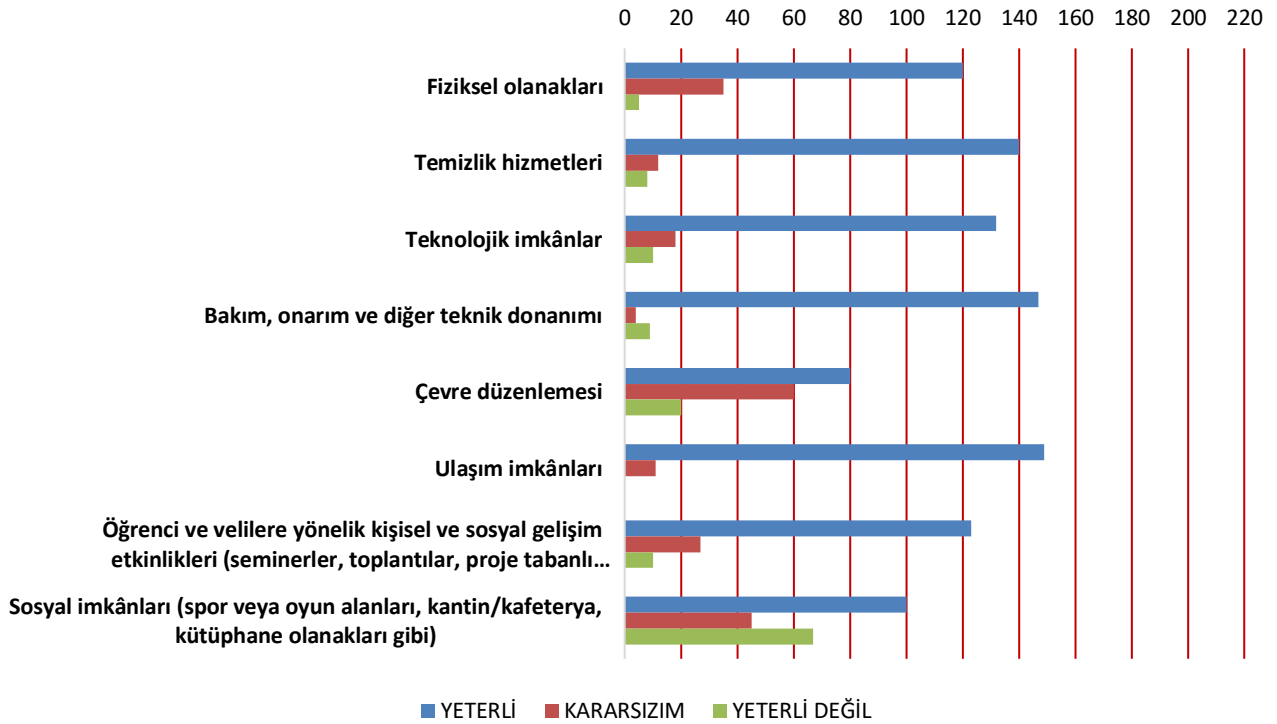


## Öğrenci ve Veli İç Paydaş Anketi Sonuçları

Şekil 5. A. Lütfen öğrencisi olduğunuz/öğrencinizin eğitim aldığı kurumun yönetim kültürünü aşağıdaki ifadelere uygun olarak değerlendiriniz.



Şekil 6. B. Lütfen öğrencisi olduğunuz/öğrencinizin eğitim aldığı kurumu; fiziki yapısı ve sunduğu olanaklar açısından yeterlilik durumuna göre değerlendiriniz.



**Şekil 7. C. Lütfen öğrencisi olduğunuz/öğrencinizin eğitim aldığı kurumu; işbirliği ve iletişim yöntemleri, kişisel gelişim, kurumsal kültürün benimsenmesi gibi faktörler aşağıdaki ifadelere uygun olarak değerlendiriniz.**



## E. Kuruluş İçi Analiz

### İnsan Kaynakları Yetkinlik Analizi

Tablo 5 Okul Yönetici Sayısı

| YÖNETİCİ SAYILARI |       |                     |                  |
|-------------------|-------|---------------------|------------------|
|                   | Müdür | Müdür Başyardımcısı | Müdür Yardımcısı |
| Norm              | 1     | 0                   | 1                |
| Mevcut            | 1     | 0                   | 1                |

Tablo 6 Öğretmen, Öğrenci, Derslik Sayıları

| SIRA | ÖĞRENCİ-ÖĞRETMEN-DERSLİK BİLGİLERİ   | SAYI |
|------|--------------------------------------|------|
| 1    | Öğrenci Sayısı                       | 210  |
| 2    | Öğretmen Sayısı                      | 12   |
| 3    | Derslik Sayısı                       | 11   |
| 4    | Derslik Başına Düşen Öğrenci Sayısı  | 19   |
| 5    | Öğretmen Başına Düşen Öğrenci Sayısı | 21   |

Tablo 7 Branş Bazında Öğretmen Norm, Mevcut, İhtiyaç Sayıları

| SIRA | BRANŞ                 | NORM | MEVCUT | İHTİYAÇ |
|------|-----------------------|------|--------|---------|
| 1    | Sınıf Öğretmeni       | 7    | 7      | 0       |
| 2    | İngilizce Öğretmeni   | 1    | 1      | 0       |
| 3    | Okulöncesi Öğretmeni  | 3    | 2      | 1       |
| 4    | Özel Eğitim Öğretmeni | 2    | 1      | 1       |

Tablo 8 Yardımcı Personel/Destek Personeli Sayısı

| SIRA | BRANŞ              | NORM | MEVCUT | İHTİYAÇ |
|------|--------------------|------|--------|---------|
| 1    | Memur              | 0    | 0      | 0       |
| 2    | Destek Personeli   | 1    | 1      | 0       |
| 3    | Güvenlik Görevlisi | 0    | 0      | 1       |

### Fiziki Kaynak Analizi

Tablo 9 Okul Binasının Fiziki Durumu

| SIRA | KULLANIM ALANI/TÜRÜ      | BİNA YAPISAL DURUMU<br>(Tahsisli Binalar Dâhil) | BİNA KAPASİTE<br>DURUMU (Yeterli/Yetersiz) |
|------|--------------------------|---|--|
| 1    | Hizmet Binası            | Var   | Yeterli                                    |
| 2    | Personel Lojmanı         | 0   | -  |
| 3    | Spor Salonu              | 0   | -  |
| 4    | Kütüphane                | 1   | Yeterli                                    |
| 5    | İhata Duvarı             | Var   | Yeterli                                    |
| 6    | Güvenlik Kamerası Sayısı | 6   | Yetersiz                                   |
| 7    | Yemekhane                | 0   | Yetersiz                                   |

|   |                        |     |         |
|---|------------------------|-----|---------|
| 8 | Asansör-Lift (Engelli) | 0   | -       |
| 9 | Rampa (Engelli)        | Var | Yeterli |

**Tablo 10 Teknoloji ve Bilişim Altyapısı**

| <b>TEKNOLOJİ VE BİLİŞİM ALTYAPISI</b>                               |     |
|---|-----|
| Etkileşimli akıllı tahta sayısı                                     | 12  |
| Tablet sayısı   | 0   |
| İnternet altyapısı  | Var |
| Bilgisayar/bilişim teknolojileri sınıfı/laboratuvarı sayısı         | Yok |
| Fotokopi makinesi sayısı  | 2   |
| DYS kullanımı   | Var |
| Bilişim Teknolojileri/Bilişim Teknolojileri Rehber Öğretmeni sayısı | Yok |
| Elektronik dilek, istek, öneri sisteminin kullanımı                 | Yok |
| SMS bilgilendirme sistemi kullanımı                                 | Yok |
| MEB tarafından sağlanan resmi internet sitesinin kullanımı          | Var |
| Resmi elektronik posta adresinin kullanımı                          | Var |

### **Mali Kaynak Analizi**

**Tablo 11 Tahmini Kaynaklar (TL)**

Müdürlüğümüzün 2024-2028 dönemindeki nakdi kaynakları, tasarruf tedbirleri de dikkati alınarak tahmini hesaplanmış ve tabloda sunulmuştur.

| <b>KAYNAKLAR</b>                                       | <b>2024</b> | <b>2025</b> | <b>2026</b> | <b>2027</b> | <b>2028</b> | <b>Toplam Kaynak</b> |
|--|-------------|-------------|-------------|-------------|-------------|----------------------|
| <b>Bütçe Dışı Fonlar (Okul Aile Birliği)</b>           | 2900        | 3900        | 4900        | 5900        | 6900        | 24500                |
| <b>Diğer (Ulusal ve Uluslararası Hibe Fonları vb.)</b> | 0           | 0           | 0           | 0           | 0           | 0                    |
| <b>TOPLAM</b>  | <b>2900</b> | <b>3900</b> | <b>4900</b> | <b>5900</b> | <b>6900</b> | <b>24500</b>         |

## F. GZFT Analizi

İç ve dış paydaşlarımıza yönelik yaptığımız öğretmenler kurulu toplantıları, zümre öğretmenler kurulu toplantıları şube öğretmenler kurulu toplantıları, veli toplantıları, odak grup görüşmeleri, ev-işyeri ziyaretleri, iç paydaş anketi vb. çalışmalarla birlikte dış paydaşlarımıza yönelik yaptığımız toplantılar, yüz yüze görüşmeler/mülakat vb. çalışmalardan elde edilen sonuçlara göre kurumumuzun GZFT Analizi yapılmıştır. GZFT Analizi yapılırken ayrıca öğretmen nöbet defteri kayıtları, yazılı, sözlü veya elektronik dilek, öneri, şikayet sistemleri, önceki plan dönemine ait tespitler, kurumsal raporlar, kurumsal istatistikler, bilimsel makaleler, tezler ve raporlardan yararlanılmıştır. GZFT Analizi sonucunda kurumsal düzeyde güçlü ve zayıf yönlerimiz ile kurumumuz için önem arz eden fırsat ve tehditler listelenmiştir.

Tablo 12 GZFT Listesi

| İÇ ÇEVRE  | GÜÇLÜ YÖNLER | <ul style="list-style-type: none"><li>• Kadın velilerimizin, eğitim faaliyetlerine beklenen düzeyde katılım sağlaması</li><li>• İl ve İlçe MEM tarafından yürürlüğe konan çalışmaların sahiplenilmesi</li><li>• Öğrenci ve personel işleri ile eğitim öğretim faaliyetlerinin mevzuata uygun olarak yürütülmesi</li><li>• Bilgi edinme, halkla ilişkiler sürecinin mevzuatın belirlediği yasal sürede gerçekleşmesi</li><li>• İletişim ve yazışma süreçlerinin aksatılmadan gerçekleşmesi</li><li>• Öğrenci velilerimizin okul civarında ikamet etmesi</li><li>• Personelimizin işbirliği içerisinde çalışması</li><li>• Kurumsal kültürün gelişmiş olması</li><li>• Devamsızlık oranlarının düşük olması</li><li>• Taşınabilir eğitim iş ve işlemlerinin aksatılmadan yürütülmesi</li><li>• Destek odası, kütüphane, çok amaçlı salon, anasınıfı binası bulunması</li></ul> |
|-----------|--------------|--|
|           | ZAYIF YÖNLER | <ul style="list-style-type: none"><li>• Kazandırılan davranışların aile ortamında devam ettirilmemesi</li><li>• Öğrenci başarısı söz konusu olduğunda, velilerimizin ders notlarını davranış eğitiminden ön planda tutması</li><li>• Veli toplantılarına genel katılım oranlarının beklenen düzeyde olmaması</li><li>• Özel eğitim hizmetlerinden yararlanması gereken velilerin önyargıları, çevresel etmenlerden kaynaklanan çekinceleri</li><li>• Okul-Aile Birliklerinin, iş ve işlemlerinin okul yönetimine yüklenilmek zorunda kalınması</li><li>• İlçe merkezinde bulunan okulların daha başarılı olacağı yönündeki yanlış kaygılar</li><li>• Okulumuza, diğer okullarda uyum problemi yaşayan öğrencilerin nakil talepleri</li></ul>   |
| DIŞ ÇEVRE | FIRSATLAR    | <ul style="list-style-type: none"><li>• Öğretmen, yönetici ve personel normu doluluk oranının yüksek olması</li><li>• Okulumuzun ilçe merkezinde bulunması</li><li>• Sınıf öğretmeni ve branş öğretmeni ihtiyacının olmaması</li><li>• Okulumuzun Hilmi Fırat Anadolu Lisesi'nin okulumuza yakın olması</li><li>• Kültürel ve demografik çeşitlilik</li></ul>  |
|           | TEHDİTLER    | <ul style="list-style-type: none"><li>• Aile gelir düzeyinin genel olarak düşük olması</li><li>• Velilerimizin çoğunlukla geçici işlerde çalışması, düzenli gelirlerinin olmaması</li><li>• Eğitim faaliyetleri Ar-Ge çalışmalarına bütçe ayrılamaması</li><li>• Yerel maddi destek bulmakta yaşanan güçlükler</li><li>• İş kaygısı nedeniyle velilerin eğitim faaliyetlerine genel katılım oranlarının düşük olması</li><li>• Bilimsel, teknolojik temalı çalışmalar için maddi kaynak temininde güçlük yaşanması</li><li>• Mevzuat ve paydaş beklentileri arasında yaşanan uyumsuzluk</li><li>• Güvenlik görevlisi bulunmaması</li><li>• Okulumuzda Rehberlik Servisi bulunmaması</li><li>• Hilmi Fırat Anadolu Lisesi'nin okulumuza yakın olması.</li></ul>   |



## G. Tespitler ve İhtiyaçların Belirlenmesi

Tablo 13 Tespitler ve İhtiyaçlar

| GELİŞİM/ SORUN ALANLARI   | TESPİTLER VE İHTİYAÇLAR  |
|---|--|
| <ul style="list-style-type: none"> <li>• İl, İlçe ve Okul St. Planlarında bütünlük olmaması</li> </ul>  | <ul style="list-style-type: none"> <li>• İl, İlçe ve Okul hedefleri ve göstergelerinde bütünlük sağlanması</li> </ul>  |
| <ul style="list-style-type: none"> <li>• Müdürlüğümüzün hizmetlerini mevzuattaki hükümlere uygun olarak yürütmektedir.</li> <li>• Tabi olduğumuz mevzuatın kapsamı, Müdürlüğümüzün yetkilerini çeşitlendirmekle birlikte sınırlamaktadır.</li> <li>• Kurumsal kültürümüz, mevzuatta sık yaşanan değişikliklere hazırlıklı olmasına rağmen öğrenci ve velilerimizden oluşan paydaşlarımız, yeni ve farklı çalışmalara uyuma direnç göstermektedir.</li> <li>• Mevzuat itibarıyla öğrenci velilerinin eğitim faaliyetlerine müdahale alanını sınırlandıran herhangi bir mekanizma bulunmamaktadır.</li> </ul> | <ul style="list-style-type: none"> <li>• Diğer kurumlarla işbirliğinde, yetki alanının genişletilmesi</li> <li>• Mevzuat itibarıyla Okul Müdürlerinin yetkilerinin artırılması</li> <li>• Eğitim uygulamaları konusunda ulusal düzeyde tanıtım çalışmaları yaparak öğrenci ve velilerinin bilgilendirilmesi</li> <li>• Mevzuatta ihtiyaç duyulan değişikliklerde “yenileme” çalışmaları yerine “güncelleme” çalışmalarına yer verilmesi</li> <li>• Öğrenci velilerinin eğitim faaliyetlerine müdahale alanlarının sınırlandırılması için yasal tedbirlerin alınması</li> <li>• Mevzuatın, çalışanların kendilerini güvende hissedebileceği şekilde yeniden düzenlenmesi</li> </ul> |
|   | <ul style="list-style-type: none"> <li>• Stratejik Plan Hazırlama, Stratejik Yönetim Süreci ile ilgili diğer iş ve işlemler</li> <li>• Stratejik Plan hedef ve göstergelerinin üst politika belgelerindeki ilke ve prensiplere uygun hazırlanması</li> </ul>   |
| <ul style="list-style-type: none"> <li>• Paydaş türü fazladır, paydaşlarımızın kurumumuzdan beklentileri farklı ve çok çeşitlidir</li> </ul>  | <ul style="list-style-type: none"> <li>• Paydaşların idareden beklentilerinin faaliyet alanlarıyla uyumu sağlanması, plan döneminde kurumsal faaliyetler hakkında paydaşlara düzenli bilgilendirme yapılması</li> </ul>  |
| <ul style="list-style-type: none"> <li>• Çalışanlarımızın her biri farklı türden yeterliliklere sahiptir</li> </ul>   | <ul style="list-style-type: none"> <li>• Çalışanlarımızın her alanda bilgi sahibi olması için hizmet içi eğitim faaliyetleri düzenlenmesi</li> </ul>   |
| <ul style="list-style-type: none"> <li>• Kurumsal kültürümüz gelişmiş durumdadır. Kurum içi iletişim gelişmiştir, halkla ilişkiler sağlıklı bir şekilde yürütülmektedir.</li> <li>• Eğitim faaliyetlerine kadın velilerimizin katılım oranları yüksektir fakat genel katılım oranları beklenen düzeyde değildir</li> </ul>  | <ul style="list-style-type: none"> <li>• Eğitim-öğretim faaliyetlerine genel katılım oranlarının yükseltilmesi</li> </ul>  |
| <ul style="list-style-type: none"> <li>• Bilişim Teknolojileri Öğretmenimiz bulunmamaktadır</li> </ul>  | <ul style="list-style-type: none"> <li>• Kadrolu Bilişim Teknolojileri Öğretmeni ihtiyacı</li> </ul>   |
| <ul style="list-style-type: none"> <li>• Kurumumuza ait ödenek kaleminin bulunmaması</li> <li>• Ailelerin gelir düzeyi düşük olduğundan okul-aile birliğine az miktarda bağış yapılmaktadır</li> <li>• Okul-aile birliği iş ve işlemleri okul yöneticileri tarafından üstlenilmektedir</li> </ul>   | <ul style="list-style-type: none"> <li>• Harcama planlamalarında mali kaynaklarda meydana gelecek öngörülemeyen değişikliklerin dikkate alınması</li> <li>• İlkokullara ödenek ayrılması</li> </ul>  |

### 3. BÖLÜM: GELECEĞE BAKIŞ

#### A. Misyon, Vizyon ve Temel Değerler

##### **MİSYONUMUZ**

*Güvenli bir okul ortamında tüm bireylerin potansiyellerini en üst düzeyde geliştirmelerine ve topluma katkıda bulunmalarına zemin hazırlamaktır.*

##### **VİZYONUMUZ**

*Bilimsel ve güncel bilgilere dayalı yapılandırmacı ve kapsayıcı yaklaşımla her bireyin değerli hissettiği bir okul kültürü oluşturmaktır.*

##### **TEMEL DEĞERLERİMİZ**

- *Fırsat eşitliği*
- *Kültürel ve sanatsal duyarlılık*
- *İnsan, toplum, bilim ve çevre duyarlılığı*
- *Din, ahlak ve değerlere bağlılık*
- *Hukuk ve adalet*
- *Katılımcılık ve istişare kültürü*
- *Tarafsızlık, hesap verebilirlik ve şeffaflık*
- *Sorumluluk*
- *Vatanseverlik*
- *Liyakat*

## B. Stratejik Amaçlar

Tablo 14 Stratejik Amaçlar, Hedefler

|                         |  |
|-------------------------|--|
| <b>AMAÇ 1 (A1)</b>      | Öğrencilerin eğitim öğretime etkin katılımlarıyla donanımlı olarak bir üst öğrenime geçişi sağlanacaktır.  |
| <b>Hedef 1.1 (H1.1)</b> | Öğrenme kayıpları önleyici çalışmalar yapılarak azaltılacaktır.  |
| <b>AMAÇ 2 (A2)</b>      | Temel eğitimde öğrencilerin kaliteli eğitime erişimleri fırsat eşitliği temelinde artırılarak bilişsel, duyuşsal ve fiziksel olarak çok yönlü gelişimleri sağlanacak ve temel hayat becerilerini edinmiş öğrenciler yetiştirilecektir. |
| <b>Hedef 2.1 (H2.1)</b> | Öğrencilerin bilimsel, kültürel, sanatsal, sportif ve toplum hizmeti alanlarında ders dışı etkinliklere katılım oranı artırılabacaktır.  |
| <b>AMAÇ 3 (A3)</b>      | Öğrencilere medeniyetimizin ve insanlığın ortak değerleriyle çağın gereklerine uygun bilgi, beceri, tutum ve davranışlar kazandırılacaktır.  |
| <b>Hedef 3.1 (H3.1)</b> | Öğrencilere evrensel değerler, sağlıklı yaşam ve çevre bilinci duyarlılığı kazandırılacaktır.  |
| <b>AMAÇ 4 (A4)</b>      | Kurumun insan kaynağı kapasitesini geliştirerek ulusal ve uluslararası standartlara uygun eğitim hizmeti sunulacaktır.   |
| <b>Hedef 4.1 (H4.1)</b> | Okul aile işbirliği sağlanarak kurum kültürü geliştirilecektir.  |
| <b>AMAÇ 5 (A5)</b>      | Eğitim ortamlarının fiziki imkânları geliştirilecektir.  |
| <b>Hedef 5.1 (H5.1)</b> | Temel eğitimde okulların niteliğini arttıracak uygulama ve çalışmalara yer verilecektir.   |

## C. Stratejik Hedefler, Performans Göstergeleri, Stratejiler

| AMAÇ (A1)  | Öğrencilerin eğitim öğretime etkin katılımlarıyla donanımlı olarak bir üst öğrenime geçişi sağlanacaktır.  |                         |      |      |      |      |      |                |                   |
|--|--|-------------------------|------|------|------|------|------|----------------|-------------------|
| HEDEF (H1.1)   | Öğrenme kayıpları önleyici çalışmalar yapılarak azaltılacaktır.  |                         |      |      |      |      |      |                |                   |
| Performans Göstergesi (PG)   | Hedef Etkisi (%)   | Başlangıç Değeri (2023) | 2024 | 2025 | 2026 | 2027 | 2028 | İzleme Sıklığı | Raporlama Sıklığı |
| PG.1.1.1 İlkokullarda Yetiştirme Programına (İYEP) dâhil olan öğrencilerin Türkçe dersi kazanımlarına ulaşma oranı (%) | 20   | 100                     | 100  | 100  | 100  | 100  | 100  | 6 AY           | 6 AY              |
| PG.1.1.2. İlkokullarda Yetiştirme Programına dâhil olan öğrencilerin matematik dersi kazanımlarına ulaşma oranı (%)    | 20   | 100                     | 100  | 100  | 100  | 100  | 100  | 6 AY           | 6 AY              |
| PG.1.1.3. 20 gün ve üzeri özürsüz devamsızlık yapan öğrenci oranı (%)  | 25   | 6                       | 5,8  | 5,6  | 5,4  | 5,2  | 5    | 6 AY           | 6 AY              |
| PG.1.1.4. 20 gün ve üzeri özürlü devamsızlık yapan öğrenci oranı (%)   | 20   | 0                       | 0,1  | 0,2  | 0,3  | 0,4  | 0,5  | 6 AY           | 6 AY              |
| PG 1.1.5 Öğrenci başına okunan kitap sayısı  | 15   | 18                      | 18,2 | 18,4 | 18,6 | 18,8 | 19   | 6 AY           | 6 AY              |
| <b>KOORDİNATÖR BİRİM</b>   | İYEP Komisyonu   |                         |      |      |      |      |      |                |                   |
| <b>İŞ BİRLİĞİ YAPILACAK BİRİM(LER)</b>   | Öğretmenler Kurulu, Zümre Öğretmenler Kurulu   |                         |      |      |      |      |      |                |                   |
| <b>RİSKLER</b>   | Salgın hastalıklar nedeniyle öğrencilerin ara devamsızlık yapması<br>İYEP'e destek amaçlı kullanılan dijital platformlara öğrencilerin ev ortamında ulaşamaması  |                         |      |      |      |      |      |                |                   |
| <b>STRATEJİLER</b>   | S.1. Öğrencilerin Türkçe dersindeki eksikleri tespit edilerek İYEP aracılığıyla akademik yeterliklerinin artırılması sağlanacaktır.<br>S.2 Öğrencilerin matematik derslerindeki eksikleri tespit edilerek İYEP aracılığıyla akademik yeterliklerinin artırılması sağlanacaktır.<br>S.3 Dijital platformlar aracılığıyla öğrencilerin tamamlayıcı ve destekleyici eğitim almaları sağlanacaktır.<br>S.4 İYEP'in ders içeriklerine katkı sağlayacak etkinlik, okuma vb. aktivitelerin zenginleştirilmesi sağlanacaktır.<br>S.5 Öğrencilerin devamsızlık nedenleri tespit edilerek devamsızlığa neden olan etmenler giderilecektir. |                         |      |      |      |      |      |                |                   |
| <b>MALİYET TAHMİNİ</b>   | 2000   |                         |      |      |      |      |      |                |                   |
| <b>TESPİTLER</b>   | Öğrencilerin ara devamsızlık yapmaları, İYEP kazanımlarına ulaşma oranlarını azaltmaktadır.<br>Veliler, öğrencilerin İYEP'e göre tespit edilen eksiklikleri yerine diğer derslerden (programlardan) destek almayı talep etmektedirler.   |                         |      |      |      |      |      |                |                   |
| <b>İHTİYAÇLAR</b>  | İYEP'e göre eksiklikleri belirlenen öğrencilerin programa katılım zorunluluğunun getirilmesi<br>İYEP'de devam zorunluluğunun getirilmesi   |                         |      |      |      |      |      |                |                   |

|   |   |                                |             |             |             |             |             |                       |                          |  |
|---|---|--------------------------------|-------------|-------------|-------------|-------------|-------------|-----------------------|--------------------------|--|
| <b>AMAÇ (A2)</b>  | <b>Temel eğitimde öğrencilerin kaliteli eğitime erişimleri fırsat eşitliği temelinde artırılarak bilişsel, duyuşsal ve fiziksel olarak çok yönlü gelişimleri sağlanacak ve temel hayat becerilerini edinmiş öğrenciler yetiştirilecektir.</b>   |                                |             |             |             |             |             |                       |                          |  |
| <b>HEDEF (H2.1)</b>   | Öğrencilerin bilimsel, kültürel, sanatsal, sportif ve toplum hizmeti alanlarında ders dışı etkinliklere katılım oranı artırılabacaktır.   |                                |             |             |             |             |             |                       |                          |  |
| <b>Performans Göstergesi (PG)</b>   | <b>Hedefe Etkisi (%)</b>  | <b>Başlangıç Değeri (2023)</b> | <b>2024</b> | <b>2025</b> | <b>2026</b> | <b>2027</b> | <b>2028</b> | <b>İzleme Sıklığı</b> | <b>Raporlama Sıklığı</b> |  |
| PG.2.1.1 Okulda bir eğitim ve öğretim döneminde bilimsel, kültürel, sanatsal ve sportif alanlarda en az bir faaliyete katılan öğrenci oranı (%) | 30  | 60                             | 63          | 66          | 69          | 72          | 75          | 6 AY                  | 6 AY                     |  |
| PG.2.1.2 Bir eğitim ve öğretim yılında en az iki sosyal sorumluluk ve toplum hizmeti çalışmalarına katılan öğrenci oranı (%)                    | 20  | 30                             | 32          | 34          | 36          | 38          | 40          | 6 AY                  | 6 AY                     |  |
| PG.2.1.3 Bir eğitim ve öğretim yılında yerel, ulusal ve uluslararası proje, yarışma vb. etkinliklere katılan öğrenci oranı (%)                  | 20  | 70                             | 72          | 74          | 76          | 78          | 80          | 6 AY                  | 6 AY                     |  |
| PG.2.1.4 Okulda bir eğitim ve öğretim yılında geleneksel çocuk oyunları alt başlığında en az bir faaliyete katılan öğrenci oranı (%)            | 30  | 17                             | 19          | 21          | 23          | 25          | 27          | 6 AY                  | 6 AY                     |  |
| <b>KOORDİNATÖR BİRİM</b>  | Öğretmenler Kurulu  |                                |             |             |             |             |             |                       |                          |  |
| <b>İŞ BİRLİĞİ YAPILACAK BİRİM(LER)</b>  | Okul Aile Birliği   |                                |             |             |             |             |             |                       |                          |  |
| <b>RİSKLER</b>  | Etkinlikler için maddi destek ve işbirliği sağlanamaması<br>Okul bahçelerinin genellikle betonarme zeminden oluşması<br>İlçeler arasında mevcut mesafenin uzak olması<br>Proje tabanlı çalışmaların belirli (odak) hedef kitleye yönelik hazırlanmaması, geneli kapsamaması<br>Re'sen uygulanan tekrar niteliğindeki proje çalışmaları  |                                |             |             |             |             |             |                       |                          |  |
| <b>STRATEJİLER</b>  | S1 Her bir öğrencinin bir kulüp faaliyetinde aktif olarak yer alması sağlanarak kulüp faaliyetlerinin etkinliği artırılabacaktır.<br>S2 Öğrencilerin seviyelerine uygun olarak toplumsal sorunların çözümüne katkı sağlamak ve farkındalık oluşturmak amacıyla afet ve acil durum, çevre, eğitim, spor, kültür ve turizm, sağlık ve sosyal hizmetler alanlarında toplum hizmeti faaliyetlerine katılımları artırılabacaktır.<br>S3 Okul bünyesinde yarışmalar düzenlenecektir.<br>S4 Diğer kurum ve kuruluşlarla iş birliği içerisinde yürütülen bilimsel, sosyal, kültürel, sanatsal ve sportif alanlardaki faaliyetler artırılabacaktır.<br>S5 Öğrenci seviyesi ve öğretim programı kazanımlarına uygun olarak geleneksel çocuk oyunları ders içi etkinliklerde kullanılacaktır.  |                                |             |             |             |             |             |                       |                          |  |
| <b>MALİYET TAHMİNİ</b>  | 4000  |                                |             |             |             |             |             |                       |                          |  |
| <b>TESPİTLER</b>  | Bilimsel, kültürel, sanatsal ve sportif faaliyetler için maddi kaynak ve materyal gereksinimi bulunmaktadır. Niteliksel açıdan işbirliği yapılacak kurum sayısı yeterli değildir. Belirlenmiş programı olan ve süreç odaklı ve ulusal veya uluslararası çalışmalara yeterli düzeyde katılımı sağlanamamaktadır. Yürütülen her çalışma "proje" olarak adlandırılmakta, önyargılara sebep olmaktadır. Proje tabanlı çalışmaların çoğunluğu odak hedef kitleye hitap etmemekte, tüm gurupları kapsamaktadır. Okullarda yürütülen çalışmalara benzerliği bulunan ve re'sen yürütülen proje çalışmaları tekrar niteliğinde olduğundan emek ve zaman kaybına neden olmakta, proje çalışmalarına katılımında gönüllülüğü azaltmaktadır. Bakanlık, il, ilçe düzeyinde uygulanan proje tabanlı çalışmaların çoğunluğunun "ihtiyaç analizi" yapılmaksızın uygulanması, proje çalışmaları sonucunda "etki analizi" yapılmaması |                                |             |             |             |             |             |                       |                          |  |
| <b>İHTİYAÇLAR</b>   | Bilimsel, kültürel, sanatsal ve sportif faaliyetler için maddi kaynak sağlanması<br>Proje tabanlı çalışmalardan önce ihtiyaç analizi, çalışma sonrasında etki analizi yapılması<br>Proje çalışması katılımcılarının, çalışmalar öncesinde hazırlık, amaç-hedef belirleme stratejileri, risk değerlendirmesi, uygulama, izleme-değerlendirme vb. süreçler ve ilgili kavramlar hakkında bilgi edinmesi  |                                |             |             |             |             |             |                       |                          |  |

| AMAÇ (A3)  | Öğrencilere medeniyetimizin ve insanlığın ortak değerleriyle çağın gereklerine uygun bilgi, beceri, tutum ve davranışlar kazandırılacaktır.  |                         |      |      |      |      |      |                |                   |  |
|--|--|-------------------------|------|------|------|------|------|----------------|-------------------|--|
| HEDEF (H3.1)   | Öğrencilere evrensel değerler, sağlıklı yaşam ve çevre bilinci duyarlılığı kazandırılacaktır.  |                         |      |      |      |      |      |                |                   |  |
| Performans Göstergesi (PG)   | Hedefe Etkisi (%)  | Başlangıç Değeri (2023) | 2024 | 2025 | 2026 | 2027 | 2028 | İzleme Sıklığı | Raporlama Sıklığı |  |
| PG.3.1.1 Sağlıklı ve dengeli beslenme ile ilgili eğitim verilen öğrenci oranı              | 20   | 100                     | 100  | 100  | 100  | 100  | 100  | 6 AY           | 6 AY              |  |
| PG.3.1.2 Çevre bilinci ile ilgili eğitim verilen öğrenci oranı                             | 20   | 100                     | 100  | 100  | 100  | 100  | 100  | 6 AY           | 6 AY              |  |
| PG.3.1.3 Nezaket kuralları ile ilgili eğitim verilen öğrenci oranı                         | 20   | 100                     | 100  | 100  | 100  | 100  | 100  | 6 AY           | 6 AY              |  |
| PG 3.1.4 Akran zorbalığı ve siber zorbalıkla ilgili konularda eğitim verilen öğrenci oranı | 40   | 100                     | 100  | 100  | 100  | 100  | 100  | 6 AY           | 6 AY              |  |
| <b>KOORDİNATÖR BİRİM</b>   | Öğretmenler Kurulu   |                         |      |      |      |      |      |                |                   |  |
| <b>İŞ BİRLİĞİ YAPILACAK BİRİM(LER)</b>   | Zümre Öğretmenler Kurulu   |                         |      |      |      |      |      |                |                   |  |
| <b>RİSKLER</b>   | Ebeveyn tutumlarının destekleyici nitelikte olmaması<br>Dijital çevresel uyaranlar, dijital bağımlılığı artıran unsurların fazlalığı   |                         |      |      |      |      |      |                |                   |  |
| <b>STRATEJİLER</b>   | S1 Okul kütüphanesi zenginleştirilecek, öğrencilerin kütüphaneden yararlanması sağlanacaktır.<br>S2 Türkçe dersinde ders saatinin bir bölümü okumaya ayrılacak ve okul müdürlüğünce planlanan zamanlarda okuma etkinlikleri düzenlenecektir.<br>S3 Öğrencilere sağlıklı ve dengeli beslenmelerine yönelik bilgilendirme eğitimleri ve etkinlikler yapılacaktır.<br>S4 Öğrencilere, nezaket ve görgü kuralları konusunda eğitimler verilerek konuya ilişkin etkinlikler düzenlenecektir.<br>S5 Halk Eğitim Merkezleri ile işbirliği yapılarak ebeveynlerin çocuk gelişimi alanındaki bilgi ve becerileri geliştirilecektir. |                         |      |      |      |      |      |                |                   |  |
| <b>MALİYET TAHMİNİ</b>   | 2000   |                         |      |      |      |      |      |                |                   |  |
| <b>TESPİTLER</b>   | Öğrencilerin okuma alışkanlığı kazanmalarını engelleyecek düzeyde dijital uyaran bulunması<br>Okuma alışkanlığı kazandırma sürecinde edinilen kazanımlarla ebeveyn tutumlarının tutarlı olmaması<br>Nezaket kuralları ve çevre bilinci kazandırma sürecinde edinilen kazanımlarla ebeveyn tutumlarının tutarlı olmaması<br>Ebeveynler tarafından, davranışsal kazanımların yalnızca okulda uyulması gereken kurallar olarak algılanması<br>Ebeveynlerin çocuk yetiştirme konusundaki yanlış tutumlarında ısrarcı olması, anne-baba eğitimleri konusundaki gereksinimlerini gözardı etmesi                                  |                         |      |      |      |      |      |                |                   |  |
| <b>İHTİYAÇLAR</b>  | Halk Eğitim Merkezleri Çocuk Gelişimi ve Eğitimi alanına uygun olarak "Anne ve Çocuk Sağlığı, Çocukla İletişim, Çocuk Hakları Mevzuatı, Çocuklarda Duygu ve Davranış, Çocukta Temel İhtiyaçlar, Çocuklarda Uyum Problemi, Eğitimde Oyun Etkinlikleri, Okul Çağı Çocuğunda Beslenme, Özel Eğitim İhtiyacı Olan Bireyler için İletişim, Çocuklar İçin Dramatik Etkinlikler, Erken Çocukluk Dönemi Eğitimleri" ve benzeri konularda Bakanlık destekli ve yönlendirmeli yaygın eğitim kursları düzenlenmelidir.  |                         |      |      |      |      |      |                |                   |  |



| AMAÇ (A4)   | Kurumun insan kaynağı kapasitesini geliştirerek ulusal ve uluslararası standartlara uygun eğitim hizmeti sunulacaktır.   |                         |      |      |      |      |      |                |                   |  |
|---|--|-------------------------|------|------|------|------|------|----------------|-------------------|--|
| HEDEF (H4.1)  | Okul aile işbirliği sağlanarak kurum kültürü geliştirilecektir.  |                         |      |      |      |      |      |                |                   |  |
| Performans Göstergesi (PG)  | Hedefe Etkisi (%)  | Başlangıç Değeri (2023) | 2024 | 2025 | 2026 | 2027 | 2028 | İzleme Sıklığı | Raporlama Sıklığı |  |
| PG 4.1.1 Bir eğitim öğretim yılında en az 1 hizmetiçi eğitime katılan öğretmen oranı (re'sen düzenlenenler dahil)   | 10   | 100                     | 100  | 100  | 100  | 100  | 100  | 6 AY           | 6 AY              |  |
| PG 4.1.2 Bir eğitim öğretim yılında proje tabanlı çalışmalardan herhangi birinde aktif görev alan öğretmen oranı    | 25   | 0                       | 5    | 10   | 15   | 20   | 25   | 6 AY           | 6 AY              |  |
| PG 4.1.3 Veli toplantılarına katılım oranı  | 25   | 50                      | 54   | 58   | 62   | 66   | 70   | 6 AY           | 6 AY              |  |
| PG 4.1.4 Yazılı veya elektronik ortamda kuruma yapılan dilek, istek, şikâyet, görüş, öneri sayısı                   | 10   | 1                       | 1    | 0    | 0    | 0    | 0    | 6 AY           | 6 AY              |  |
| PG 4.1.5 Velilere yönelik yapılan eğitici, bilgilendirici etkinliklere veli katılım oranı (veli toplantıları hariç) | 30   | 25                      | 30   | 35   | 40   | 45   | 50   | 6 AY           | 6 AY              |  |
| <b>KOORDİNATÖR BİRİM</b>  | Öğretmenler Kurulu   |                         |      |      |      |      |      |                |                   |  |
| <b>İŞ BİRLİĞİ YAPILACAK BİRİM(LER)</b>  | Zümre Öğretmenler Kurulu   |                         |      |      |      |      |      |                |                   |  |
| <b>RİSKLER</b>  | S1 Eğitim faaliyetlerine çoğunlukla az sayıdaki gönüllü öğretmenin katılması, eğitime katılacak öğretmenlerin görevlendirmelerinin çoğunlukla resen yapılması<br>S2 Şikâyet sahiplerinin, şikâyet edilebilecek konular hakkında hukuki altyapılarının yetersiz olması<br>S3 Velilerin, yaşanan her sorunda ilgili kişi veya kurum yerine şikâyet yöntemlerine başvurması<br>S4 Şikâyet mekanizmalarının sayı ve çeşitlilik itibarıyla fazla olması |                         |      |      |      |      |      |                |                   |  |
| <b>STRATEJİLER</b>  | Hizmet içi eğitim faaliyetlerinden öğretmen ve yöneticilerin görüşleri alınacak Kurumsal kültürün oluşturulması için okul-aile ilişkilerinde etkin işbirliği yöntemleri geliştirilecek   |                         |      |      |      |      |      |                |                   |  |
| <b>MALİYET TAHMİNİ</b>  | 3000   |                         |      |      |      |      |      |                |                   |  |
| <b>TESPİTLER</b>  | Hizmet içi eğitim faaliyetleri çoğunlukla resen düzenlenmektedir<br>Hizmet içi eğitim faaliyetleri ders saatlerinin dışında düzenlendiği için katılımcılarda isteksizliğe sebep olmaktadır.  |                         |      |      |      |      |      |                |                   |  |
| <b>İHTİYAÇLAR</b>   | Paydaş görüşlerinin değerlendirilmesi, işbirliğinin geliştirilmesi   |                         |      |      |      |      |      |                |                   |  |

| AMAÇ (A5)   | Eğitim ortamlarının fiziki imkânları geliştirilecektir.  |                         |      |      |      |      |      |                |                   |  |
|---|--|-------------------------|------|------|------|------|------|----------------|-------------------|--|
| HEDEF (H5.1)  | Temel eğitimde okulların niteliğini arttıracak uygulama ve çalışmalara yer verilecektir.   |                         |      |      |      |      |      |                |                   |  |
| Performans Göstergesi (PG)  | Hedefe Etkisi (%)  | Başlangıç Değeri (2023) | 2024 | 2025 | 2026 | 2027 | 2028 | İzleme Sıklığı | Raporlama Sıklığı |  |
| PG 5.1.1 Okulda/kurumda iyileştirilmesi gereken fiziki mekân sayısı | 30   | 0                       | 0    | 0    | 0    | 0    | 0    | 6 AY           | 6 AY              |  |
| PG 5.1.2 Okulda düzenleme yapılan açık hava oyun alanı sayısı       | 70   | 5                       | 6    | 7    | 8    | 9    | 10   | 6 AY           | 6 AY              |  |
| <b>KOORDİNATÖR BİRİM</b>  | Okul Aile Birliği  |                         |      |      |      |      |      |                |                   |  |
| <b>İŞ BİRLİĞİ YAPILACAK BİRİM(LER)</b>                              | Öğretmenler Kurulu   |                         |      |      |      |      |      |                |                   |  |
| <b>RİSKLER</b>  | Tasarruf tedbirleri<br>Ödenek veya harcama taleplerinin karşılanamaması<br>İyileştirilen alanların aktif kullanılmaması  |                         |      |      |      |      |      |                |                   |  |
| <b>STRATEJİLER</b>  | S1 Fiziki mekânların iyileştirilmesi için kamu idareleri, belediyeler ve işverenlerle iş birlikleri yapılacaktır.<br>S2 Atölye ve laboratuvarların iyileştirilmesi için sektör ile iş birlikleri yapılacaktır.<br>S3 Okul öğretmenlerinin alanlarında mesleki gelişimlerini ve öğretmenlik yeterliklerini geliştirmek için mahalli ve merkezi düzeyde eğitim almaları sağlanacaktır. |                         |      |      |      |      |      |                |                   |  |
| <b>MALİYET TAHMİNİ</b>  | 1350   |                         |      |      |      |      |      |                |                   |  |
| <b>TESPİTLER</b>  | Ülke genelinde yaşanan doğal afetler nedeniyle yatırım kaynağının önemli bölümü öncelikli bölgelere aktarılmaktadır.<br>Yaşanması muhtemel doğal afetler nedeniyle kurum binalarında büyük onarıma veya güçlendirmeye ihtiyaç duyulmaktadır.<br>Kurum bölümlerinin fiziki iyileştirme ve geliştirme çalışmalarına okul aile birliğinden yeterli düzeyde destek sağlanmamaktadır.     |                         |      |      |      |      |      |                |                   |  |
| <b>İHTİYAÇLAR</b>   | Okul aile birliği desteği sağlanması<br>İyileştirilen alanların eğitim ve öğretim çalışmalarında aktif kullanılması, fayda-maliyet dengesinin sağlanması<br>Öngörülmeleyen sebeplerle ortaya çıkabilecek ihtiyaçları karşılayabilmek için merkezi düzeyde eğitime ayrılan bütçenin artırılması   |                         |      |      |      |      |      |                |                   |  |

## D. Maliyetlendirme

Tahmini Kaynaklar Analizinden yararlanılarak kurumumuzun 5 yıllık hedeflerine ulaşılabilmesi için planlanan faaliyetlerin Tahmini Maliyet Analizi yapılmıştır.

Tablo 15 Tahmini Maliyetler (TL)

| Hedefler | 2024 | 2025 | 2026 | 2027 | 2028 | Toplam Maliyet |
|----------|------|------|------|------|------|----------------|
| A1       | 200  | 300  | 400  | 500  | 600  | 2000           |
| H1.1     | 200  | 300  | 400  | 500  | 600  | 2000           |
| A2       | 600  | 700  | 800  | 900  | 1000 | 4000           |
| H2.1     | 600  | 700  | 800  | 900  | 1000 | 4000           |
| A3       | 200  | 300  | 400  | 500  | 600  | 2000           |
| H3.1     | 200  | 300  | 400  | 500  | 600  | 2000           |
| A4       | 400  | 500  | 600  | 700  | 800  | 3000           |
| H4.1     | 400  | 500  | 600  | 700  | 800  | 3000           |
| A5       | 1500 | 2100 | 2700 | 3300 | 3900 | 13500          |
| H5.1     | 1500 | 2100 | 2700 | 3300 | 3900 | 13500          |
| TOPLAM   | 2900 | 3900 | 4900 | 5900 | 6900 | 24500          |

## E. İzleme ve Değerlendirme

Müdürlüğümüzün 2024-2028 Stratejik Planı İzleme ve Değerlendirme sürecini ifade eden İzleme ve Değerlendirme Modeli hazırlanmıştır. Okulumuzun Stratejik Plan İzleme-Değerlendirme çalışmaları eğitim-öğretim yılı çalışma takvimi de dikkate alınarak 6 aylık ve 1 yıllık sürelerde gerçekleştirilecektir. 6 aylık sürelerde Okul Müdürüne rapor hazırlanacak ve değerlendirme toplantısı düzenlenecektir. İzleme-değerlendirme raporu, istenildiğinde İlçe Milli Eğitim Müdürlüğüne gönderilecektir.

Şekil 8 Stratejik Plan İzleme ve Değerlendirme Modeli



## EKLER

**Tablo 16 Strateji Geliştirme Kurulu**

| SIRA | ADI-SOYADI                | GÖREVİ                    | KURULDAKİ GÖREVİ |
|------|---------------------------|---------------------------|------------------|
| 1    | Burçak AKINCI<br>EKİZTEPE | Okul Müdürü               | Başkan           |
| 2    | Arzu KÖÇMEN<br>ÖNAL       | Öğretmen                  | Üye              |
| 3    | Sema YARDIMCI             | Öğretmen                  | Üye              |
| 4    | Hicran BAYAR              | Öğretmen                  | Üye              |
| 5    | Sevil ERGİNSOY            | Okul Aile Birliği Başkanı | Üye              |

**Tablo 17 Stratejik Planlama Ekibi**

| SIRA | ADI-SOYADI     | GÖREVİ           | EKİPTEKİ GÖREVİ |
|------|----------------|------------------|-----------------|
| 1    | İbrahim IŞIK   | Müdür Yardımcısı | Başkan          |
| 2    | Alper ADIGÜZEL | Öğretmen         | Üye             |
| 3    | Bülent GÜL     | Öğretmen         | Üye             |
| 4    | İsmail Kırılı  | Öğretmen         | Üye             |
| 5    | Nadire BİLGİÇ  | Veli             | Üye             |